



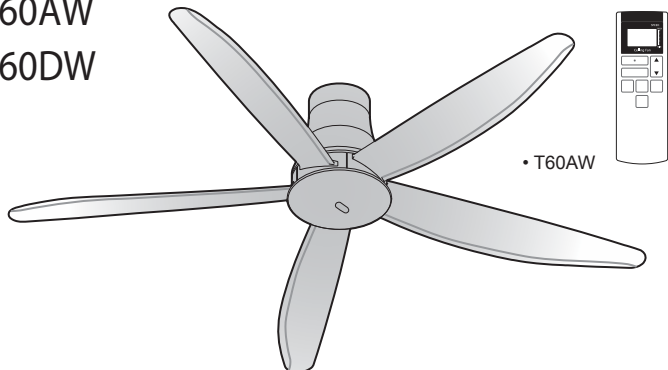
Operating and Installation Instructions

Ceiling Fan

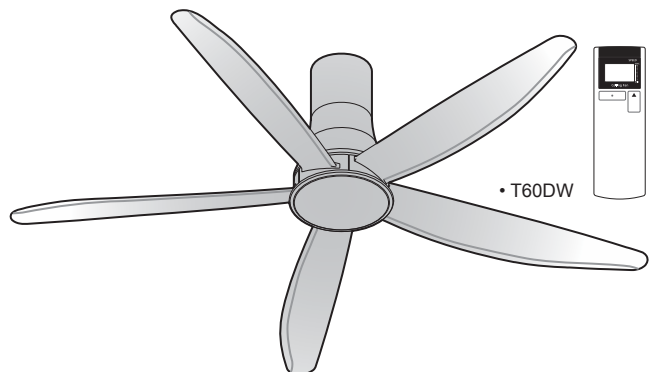
Model No/ Tên Model

T60AW

T60DW



• T60AW



• T60DW

Operating and Installation Instructions

Ceiling Fan

Thank you for purchasing this KDK product.

Before operating this product, please read the instructions carefully, and save this manual for future use.

Contents

Safety precautions
Name of parts
How to install
How to use
Maintenance
Specifications

Hướng Dẫn Sử Dụng và Lắp Đặt Quạt Trần

Cảm ơn quý khách hàng đã mua sản phẩm quạt KDK.

Trước khi sử dụng sản phẩm này, xin vui lòng đọc kỹ các hướng dẫn và cất giữ sách hướng dẫn sử dụng này để tham khảo sau này.

Nội dung

Chú ý về an toàn
Các bộ phận
Cách lắp đặt
Cách sử dụng
Bảo dưỡng
Thông số kỹ thuật

Safety precautions

Always follow these instructions

To avoid the possibility of causing injury to users or damage to properties, please follow all the explanations written below.

! This symbol denotes an action that is **COMPULSORY**.

⊘ This symbol denotes an action that is **PROHIBITED**.

⚠ WARNING A state that may be caused by the mishandling of products, which, if not avoided, may lead to the possibility of death or serious injury of users.

⚠ WARNING

! Follow strictly all the instructions given in this manual for installation. Electrical or installation work needs to be performed by a qualified individual. Installation error can cause fire, electrical shock, injury and Ceiling Fan to drop.

! This appliance is not intended for use by persons (including children) with reduced physical, sensory or mental capabilities, or lack of experience and knowledge, unless they have been given supervision or instruction concerning use of the appliance by a person responsible for their safety. Children should be supervised to ensure that they do not play with the appliance.

! Switch off the power supply and wait until the Blades is fully static, before cleaning or doing any maintenance jobs. Can cause injury and electrical shock if Ceiling Fan move suddenly. Kindly refer to your authorized dealer for repairing or maintenance issue.

! Tighten the Blade Screws firmly using a screwdriver. (250-300 N·cm) Can cause injury if Blade drops.

! Ensure that the ceiling hook can sustain more than 10 times the Ceiling Fan weight. Can cause injury if Ceiling Fan drops.

! Stop using the Ceiling Fan when any abnormality or failure occurs and turn "OFF" the Miniature Circuit Breaker (MCB). Risk of smoke, fire, electrical shock and drop. Please contact your authorized dealer for maintenance/repair.

! Dismantle the broken or damaged Ceiling Fan. Can cause injury if Ceiling Fan drops.

⊘ Do not install the Ceiling Fan at oily and dusty places. Can cause fire, short circuit and electrical shock.

⊘ Do not install the Ceiling Fan near flammable areas such as a gas cooker. Can cause fire, short circuit and electrical shock.

⊘ Do not install the Ceiling Fan near chemicals and alkali. Can cause fire, short circuit and electrical shock.

⊘ Do not damage the wire during installation eg. deform due to heat, twist, bend, etc. Can cause fire, short circuit and electrical shock.

⊘ Do not use power supply other than rated voltage mentioned. Overheating can cause electrical shock and fire.

⊘ Do not insert any metal items in the battery area with the Battery. Can cause fire, short circuit and electrical shock.

⊘ Do not hang onto the Ceiling Fan. Can cause injury if Ceiling Fan drops.

⊘ Do not disassemble the Ceiling Fan unless stated by this manual. Must use only supplied parts. Can cause fire, electrical shock, injury and Ceiling Fan to drop.

⊘ Do not touch the Ceiling Fan while it is operating. Can cause injury, damage and Ceiling Fan to drop.

⊘ Do not sprinkle water to Ceiling Fan or do not wet the Ceiling Fan. Can cause fire, short circuit and electrical shock.

⚠ CAUTION A state that may be caused by the mishandling of products, which, if not avoided, may result in the injury of users or property damage.

⚠ CAUTION

! To avoid the possibility of causing injury to users or damage to properties, please follow all the explanation written in this manual. The manufacturer will not be responsible for any accidents or injuries caused by defective, deficient installation or installation which does not follow the instruction manual.

! Ceiling Fan must be mounted above 2.3 m from the floor and 1 m from the wall to the Blade. Can cause unstable air flow and affect the Ceiling Fan to wobble. Can cause injury if Ceiling Fan drops. Refer to Step 2 - ① on page 13 for the measurement method.

! After installation make sure the Ceiling Fan does not wobble extremely. Can cause injury if Ceiling Fan drops.

! Replace all the Blades if any of them breaks or cracks. Wobbling can cause the Ceiling Fan to drop.

⊘ Do not install the Ceiling Fan at a wet, high temperature and high humidity area such as shower room. If an electrical current leakage occurs, it can cause electrical shock and fire easily.

⊘ This product is for in house use only. Do not install at a windy places. Can cause rust, discolour, damage and injury.

⊘ Do not install at places where there is high vibration and impact. Can cause injury if Ceiling Fan drops.

⊘ Avoid fixing inside dome ceiling. Can cause unstable air flow and affect the Ceiling Fan to wobble. Can cause injury if Ceiling Fan drops.

⊘ Do not expose yourself continuously to direct wind from the Ceiling Fan. It may cause discomfort.

⊘ Wipe away dirt with a clean soft cloth, ordinary soap and water to keep the Ceiling Fan clean. Do not use solvents (gasoline, petroleum, thinner, benzene, alcohol, cleaning powder, alkaline detergent) or any other chemicals. Can cause plastic part deformation and metal corrosion. Can cause injury if parts drop.

Chú ý về an toàn

Phải luôn thực hiện theo các hướng dẫn này

Để tránh khả năng người sử dụng bị chấn thương hay thiết bị bị hư hỏng, hãy tuân theo những hướng dẫn sau đây.



Biểu tượng này thể hiện những hành động **BẮT BUỘC**.



Biểu tượng này thể hiện những hành động **NGHIÊM CẢM TUYỆT ĐỐI**.



CẢNH BÁO

Tình huống có thể xảy ra do sử dụng thiết bị không đúng cách, nếu không tránh được có thể dẫn đến thiệt hại mạng hoặc gây chấn thương nghiêm trọng cho người sử dụng.



CẢNH BÁO



Tuân theo một cách nghiêm ngặt tất cả những hướng dẫn lắp đặt trong quyển hướng dẫn sử dụng này. Việc đi dây điện phải do người có chuyên môn tiến hành.

Những sai sót trong việc lắp đặt có thể dẫn đến cháy, điện giật, rơi Quạt Trần và những chấn thương khác.



Thiết bị này không được thiết kế để sử dụng bởi những người (bao gồm trẻ em) có thể lực, giác quan hoặc tinh thần kém hoặc những người thiếu kinh nghiệm và kiến thức, trừ khi họ được giám sát hoặc hướng dẫn sử dụng thiết bị bởi người chịu trách nhiệm về sự an toàn của họ. Trẻ em nên được giám sát để đảm bảo chúng không đùa nghịch với thiết bị.



Tắt tất cả nguồn điện và chờ cho đến khi cánh quạt ngừng quay hoàn toàn trước khi lau chùi hoặc tiến hành bảo dưỡng quạt.

Có thể khiến Quạt Trần quay đột ngột, gây chấn thương và điện giật.

Vui lòng tham khảo đại lý được ủy quyền về việc sửa chữa hoặc bảo dưỡng.



Dùng tua vít để vặn chặt vít Cánh Quạt. (250-300 N•cm)

Có thể gây chấn thương nếu cánh quạt bị rơi.



Đảm bảo móc trần nhà có khả năng chịu được trọng lượng lớn hơn 10 lần trọng lượng của Quạt Trần.

Có thể gây chấn thương nếu Quạt Trần bị rơi.



Ngưng sử dụng Quạt Trần khi xảy ra bất kỳ sự cố bất thường hoặc hỏng hóc nào và chuyển cầu dao tự động (MCB) sang trạng thái "OFF".

Nguy cơ bốc khói, cháy, điện giật và rơi.

Vui lòng liên hệ đại lý được ủy quyền để bảo dưỡng/sửa chữa.



Tháo dỡ Quạt Trần bị hỏng.

Có thể gây chấn thương nếu Quạt Trần bị rơi.



Không lắp Quạt Trần ở những nơi có nhiều dầu mỡ và bụi.

Có thể gây cháy, đoản mạch và điện giật.



Không lắp đặt Quạt Trần tại những nơi dễ cháy nổ như bếp ga.

Có thể gây cháy, đoản mạch và điện giật.



Không lắp Quạt Trần gần các hóa chất và chất kiềm.

Có thể gây cháy, đoản mạch và điện giật.



Không làm hư hỏng dây điện trong quá trình lắp đặt, như làm biến dạng do nhiệt, xoắn, bẻ cong, v.v.

Có thể gây cháy, đoản mạch và điện giật.



Không sử dụng các nguồn điện khác ngoài nguồn điện định mức đã được nói ở trên.

Khi quạt nóng quá có thể gây cháy hoặc điện giật.



Không được lắp các vật bằng kim loại cùng với pin vào ngăn chứa Pin.

Có thể gây cháy, đoản mạch và điện giật.



Không treo lên Quạt Trần.

Có thể gây chấn thương nếu Quạt Trần bị rơi.



Không tháo dỡ Quạt Trần trừ khi được hướng dẫn trong quyển hướng dẫn này.

Chỉ sử dụng linh kiện kèm theo.

Có thể gây cháy, điện giật, làm Quạt Trần rơi và gây chấn thương.



Không chạm vào Quạt Trần khi quạt đang hoạt động.

Có thể gây chấn thương, hỏng hóc và làm Quạt Trần rơi.



Không tẻ nước vào Quạt Trần. Hoặc không làm ướt Quạt Trần.

Có thể gây cháy, đoản mạch và điện giật.



LƯU Ý

Tình huống có thể xảy ra do sử dụng thiết bị không đúng cách, nếu không tránh được có thể gây chấn thương cho người sử dụng hoặc làm hư hỏng thiết bị.



LƯU Ý



Để tránh trường hợp bị chấn thương với người dùng hay có những hư hỏng với thiết bị, hãy tuân theo tất cả những hướng dẫn có trong quyển hướng dẫn sử dụng này. Nhà sản xuất sẽ không chịu trách nhiệm với bất cứ tai nạn hay chấn thương nào xảy ra do lỗi lắp đặt không đúng hay không tuân theo hướng dẫn trong quyển hướng dẫn sử dụng này.



Quạt Trần phải được lắp đặt cách sàn nhà 2,3 m, các Cánh Quạt phải cách tường 1 m.

Có thể khiến cho luồng gió không ổn định, khiến Quạt Trần bị lắc.

Có thể gây chấn thương nếu quạt bị rơi.

Xem Bước 2 - ① trên trang 13 để biết cách đo.



Sau khi lắp đặt, phải kiểm tra chắc chắn rằng Quạt Trần không bị lắc nhiều.

Có thể gây chấn thương nếu quạt bị rơi.



Thay thế tất cả các Cánh Quạt nếu bất kỳ cánh nào bị vỡ hoặc bị rạn nứt.

Rung lắc trong khi quay có thể khiến Quạt Trần rơi.



Không lắp Quạt Trần ở những nơi ẩm ướt, có nhiệt độ và độ ẩm cao như nhà tắm.

Trong trường hợp xảy ra sự cố rò rỉ điện, có thể dễ dàng gây cháy và điện giật.



Chỉ lắp đặt sản phẩm trong nhà. Không lắp đặt ở những nơi có gió.

Có thể gây gỉ sét, mất màu, hư hỏng và chấn thương.



Không lắp đặt tại nơi có độ rung cao và có sự va chạm.

Có thể gây chấn thương nếu quạt bị rơi.



Tránh lắp đặt dưới trần cong kiểu mái vòm.

Có thể khiến cho luồng gió không ổn định, khiến quạt bị lắc.

Có thể gây chấn thương nếu quạt bị rơi.



Không tiếp xúc trực tiếp liên tục với luồng gió do Quạt Trần tạo ra.

Điều này có thể khiến bạn thấy khó chịu.



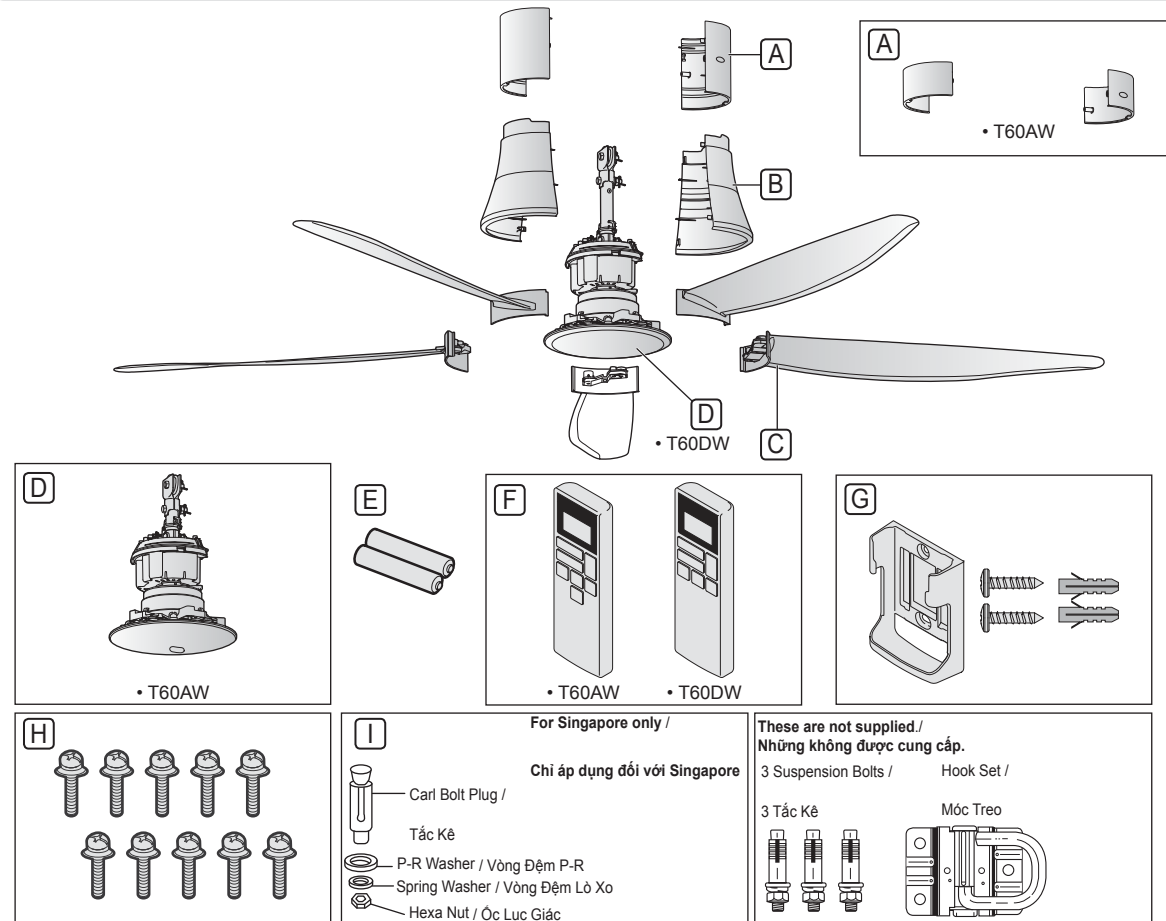
Lau chùi các vết bẩn bằng vải mềm, sạch, các loại xà bông thông thường và nước để giữ cho quạt được sạch. Không sử dụng các dung môi hòa tan (xăng, dầu, chất pha loãng sơn, benzen, cồn, bột làm sạch, thuốc tẩy có tính kiềm) hay bất kỳ các hóa chất nào khác.

Có thể khiến các phụ kiện bằng nhựa biến dạng và phụ kiện bằng kim loại bị mài mòn.

Có thể gây chấn thương nếu quạt bị rơi.

Name of parts

Các bộ phận



Parts	piece(s)	Các bộ phận	chiếc
A Upper Canopy	2	A Nắp Chụp Trên	2
B Lower Canopy	2	B Nắp Chụp Dưới	2
C Blade Assembly	5	C Bộ Cánh Quạt	5
D Motor Unit	1	D Bộ Động Cơ	1
E Batteries AAA / R03 / LR03	2	E Pin AAA / R03 / LR03	2
F Remote Control	1	F Điều Khiển Từ Xa	1
G Remote Control Holder Set	1	G Giá Đỡ Điều Khiển Từ Xa	1
H Part Set (10 Screws)	1	H Bộ Ốc Vít (10 Vít)	1
I Carl Bolt Plug	1	I Tắc Kê	1

Attention:
• Do not place the Ceiling Fan directly on the floor.
Refer to page 6 (Step 1) for the installation method.
Can cause scratches to the product.

Note:
• The illustrations in this manual are for explanation purposes only and may differ from the actual unit.

Chú ý:
• Không để Quạt Trần trực tiếp lên sàn nhà.
Xem trang 6 (Bước 1) về cách lắp đặt.
Có thể khiến sản phẩm bị xước.

Lưu ý:
• Minh họa trong hướng dẫn sử dụng này chỉ nhằm mục đích giải thích và có thể khác với thực tế.

WARNING
Do not use modified parts other than original supplied parts.
Can cause injury if the Ceiling Fan drops.

CẢNH BÁO
Không sử dụng các linh kiện thay đổi, chỉ sử dụng các linh kiện chính hãng.
Có thể gây chấn thương nếu Quạt Trần bị rơi.

How to install

Cách lắp đặt

1 Install the Blades

- Put the Motor Unit **D** on the round portion (INSTALLATION AREA **a**) of the PACK B **b** as shown to assemble the Blade Assembly **C**.
- Assemble the Blade Assembly **C** towards the Safety Hook **a**.
- Pull the Blade Assembly **C** in the direction as shown to lock the Blade.
- Tighten the Blade Assembly firmly with the Screws **H** provided (Taken from the Part Set). Use 2 screws for one Blade Assembly. For reference, tightening torque is 250-300 N·cm. Ensure the Blade Assembly screw hole is center with the Diecast Cover assembly screw hole. Hold the Blade Assembly during installation.

■ Lắp đặt Cánh Quạt

- Đặt Bộ Động Cơ **D** trên phần hình tròn (INSTALLATION AREA **a**) của PACK B **b** như hình hướng dẫn để lắp đặt Bộ Cánh Quạt **C**.
- Lắp Bộ Cánh Quạt **C** vào Móc An Toàn **a** trên cánh quạt.
- Kéo Bộ Cánh Quạt **C** theo hướng như hình để khoá Cánh Quạt lại.
- Vặn chặt Bộ Cánh Quạt bằng Vít **H** được cung cấp (Lấy từ Bộ Ốc Vít). Mỗi Bộ Cánh Quạt dùng 2 ốc vít. Mô-men xoắn khoảng 250-300 N·cm. Đảm bảo các lỗ vít trên Bộ Cánh Quạt ở giữa lỗ bắt vít trên thân mô tơ. Giữ Cánh Quạt trong khi cài lắp ráp.

☑ Check point after installation

- The Blade Screws (10 pieces) fixing the Blades are securely tightened.

☑ Kiểm tra sau khi lắp đặt

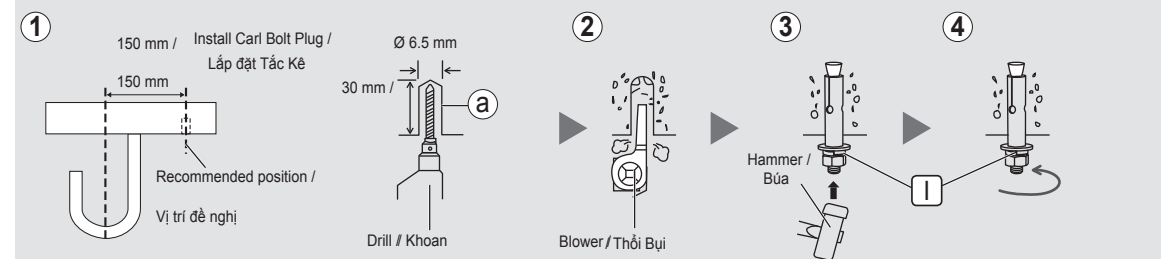
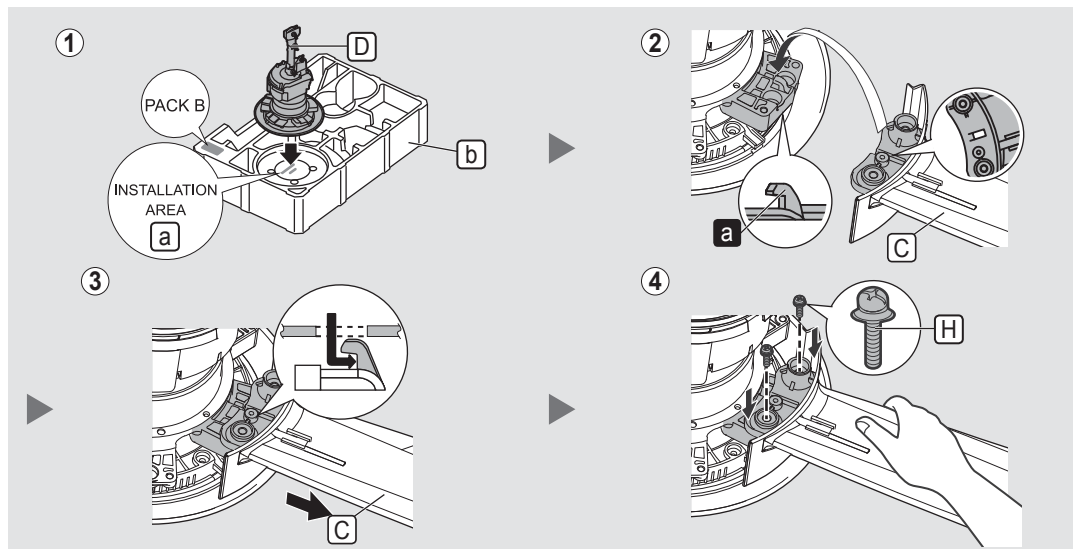
- Phải đảm bảo các Ốc Vít (10 ốc) siết chặt vào Cánh Quạt.

! WARNING / CẢNH BÁO

- !** Tighten the Blade Screws firmly using a screw driver. (250-300 N·cm)
Can cause injury if the Blade drops.
Siết chặt tuốc nơ vít để vặn chặt Vít. (250-300 N·cm)
Có thể gây chấn thương nếu Cánh Quạt bị rơi.

! CAUTION / LƯU Ý

- !** The Blade must be fixed correctly.
Can cause no air flow.
Can cause injury if the Blade drops.
Cánh Quạt phải được lắp đúng cách.
Có thể không tạo gió.
Có thể gây chấn thương nếu Cánh Quạt bị rơi.

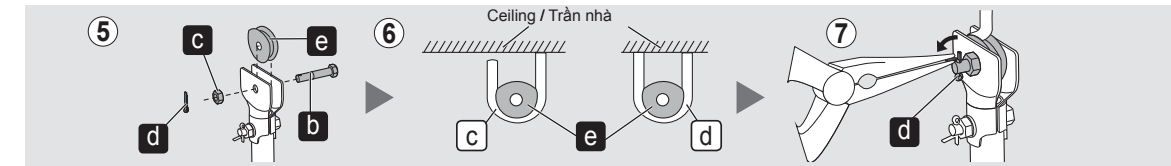


Below Installation method is for Vietnam and Singapore destination and it is apply to Long pipe (T60DW) and Short pipe (T60AW).

- Remove the supplied Bolt **b**, Nut **c**, Cotter Pin **d** and Pulley **e**.
- Place Pulley **e** on to the Ceiling Hook **c**.
- Firmly tighten the Bolt **b**, Nut **c** and Cotter Pin **d**.
• Cotter Pin **d** must fix into Bolt **b** and bent.

Dưới đây là cách thức Lắp đặt với địa điểm tại Việt Nam và Singapore và áp dụng đối với Ống dài (T60DW) và Ống ngắn (T60AW).

- Tháo đầu Bu lông **b**, Đai ốc **c**, Chốt an toàn **d** và Đệm Cao Su **e** cấp sẵn.
- Đặt Đệm Cao Su **e** vào trong Móc Treo **c**.
- Siết chặt Bu lông **b**, Đai ốc **c** và Chốt An Toàn **d**.
• Phải đảm bảo lắp Chốt An Toàn **d** cố định vào Bu Lông **b** và bẻ cong.



■ Note:

- In case "U" hook **d** is being used, installation method is the same.
For Singapore only

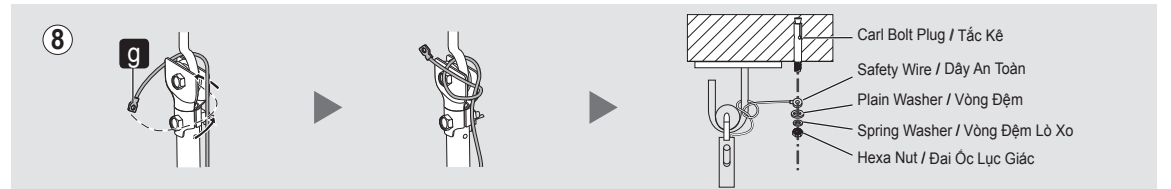
- Remove Hexa Nut, Spring Washer, and Plain Washer from hole **a** Carl Bolt. Loop the Safety Wire **g** to the Ceiling Hook and install Safety Wire as shown. Tighten the removed Plain Washer, Spring Washer and Hexa Nut.

■ Lưu ý:

- Trong trường hợp sử dụng móc "U" **d**, cách lắp đặt được tiến hành tương tự.

Chỉ áp dụng đối với Singapore

- Tháo Đai Ốc Lục Giác, Vòng Đệm Lò Xo và Vòng Đệm khỏi lỗ **a** của Tắc Kê. Gài Dây An Toàn **g** vào Móc Treo và lắp đặt Dây An Toàn như trong hình. Siết chặt Vòng Đệm, Vòng Đệm Lò Xo, Ốc Lục Giác đã tháo ra.



2 Install to ceiling

Below Carl Bolt Plug Installation method is for Singapore destination only and it is apply to Long pipe (T60DW) and Short pipe (T60AW).

- Make holes on the concrete ceiling. Drill **a** \varnothing 6.5 mm (depth 30 mm) for Carl Bolt. The recommended position for Carl Bolt is 150 mm from center of Hook.
- Use blower to remove dust in the holes.
- Insert Carl Bolt Plug **I** to hole **a**.
- Tighten the supplied Plain Washer, Spring Washer, Hexa Nut of the Carl Bolt. This is for making the Carl Bolt fix to the ceiling.

■ Lắp lên trần nhà

Dưới đây là cách thức Lắp đặt Tắc Kê chỉ đối với địa điểm tại Singapore và áp dụng đối với Ống dài (T60DW) và ống Ngắn (T60AW).

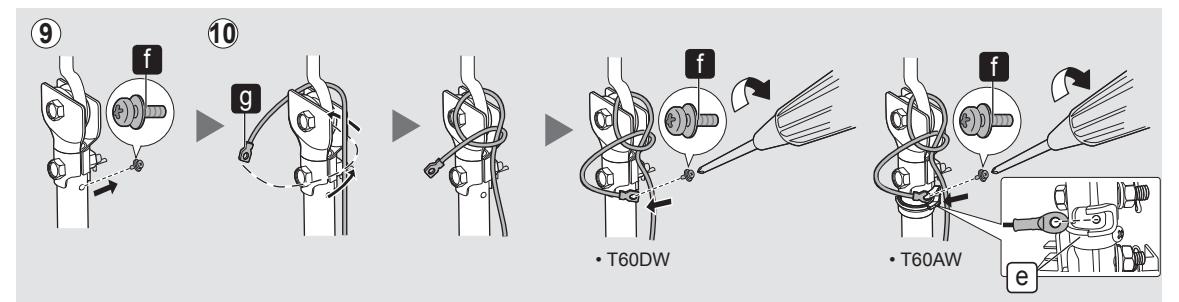
- Khoan lỗ trên trần bê tông. Khoan lỗ **a** \varnothing 6,5 mm (sâu 30 mm) cho Tắc Kê. Vị trí đề nghị của Tắc Kê là 150 mm tính từ tâm của Móc Treo.
- Thổi bụi khỏi lỗ.
- Cho Tắc Kê **I** vào lỗ **a**.
- Vặn chặt Vòng đệm, Vòng đệm lò xo, Ốc Lục Giác đi kèm của Tắc Kê. Nhờ vậy mà Tắc Kê cố định vào trần.

For Vietnam only

- Remove the Safety Wire Screw **f** from the Pipe.
- Arrange and tie the Safety Wire **g** as shown.
• Firmly screw the Safety Wire **g** with Safety Wire Screw **f** onto the Pipe.
• For T60AW, slot in the Safety Wire from the side of opening of the Switch Lever **e** and then screw the Safety Wire.

Chỉ áp dụng đối với Việt Nam

- Tháo Vít giữ Dây An Toàn **f** khỏi Ống
- Lắp ráp và cố định Dây An Toàn **g** như trong hình.
• Siết chặt Dây An Toàn **g** bằng Vít giữ Dây An Toàn **f** trên Ống.
• Đối với T60AW, đưa vào khe Dây An Toàn từ phía mở của Gờ Công Tắc **e** và vặn Dây An Toàn.



⚠️ WARNING / CẢNH BÁO

Ensure that the Ceiling Hook can sustain more than 10 times the Ceiling Fan weight. Safety Wire must be fixed correctly to the Pipe. Can cause injury if the Ceiling Fan drops.

Đảm bảo Móc Treo Trần có khả năng chịu được trọng lượng lớn hơn 10 lần trọng lượng của Quạt Trần. Dây an toàn phải được cố định đúng vào Ống. Có thể gây chấn thương nếu Quạt Trần bị rơi.

☑️ Check point after installation

- Make sure Bolt and Nut are firmly tightened and Cotter Pin is inserted and bent for safety reason.
- Make sure Ceiling Fan is securely fixed on Ceiling Hook and Ceiling Fan not slanting after installation.
- For Vietnam destination, the Safety Wire is looped to the Ceiling Hook and securely fixed to the Pipe.
- For Singapore destination, the Safety Wire is looped to the Ceiling Hook and securely fixed to the Carl Bolt Plug.

☑️ Kiểm tra sau khi lắp đặt

- Phải đảm bảo tất cả các Bu Lông, đai Ốc đều được siết chặt, lắp Chốt An Toàn vào và bẻ cong để đảm bảo an toàn.
- Phải đảm bảo Quạt Trần được cố định chắc chắn vào Móc Treo Trần và Quạt Trần không bị nghiêng sau khi lắp đặt.
- Chỉ áp dụng đối với Việt Nam, Dây An Toàn được gài vào Móc Treo Trần và vặn chặt vào ống trụ.
- Chỉ áp dụng đối với Singapore, Dây An Toàn được gài vào Móc Treo Trần và vặn chặt vào Tắc Kê.

3 Wiring instruction

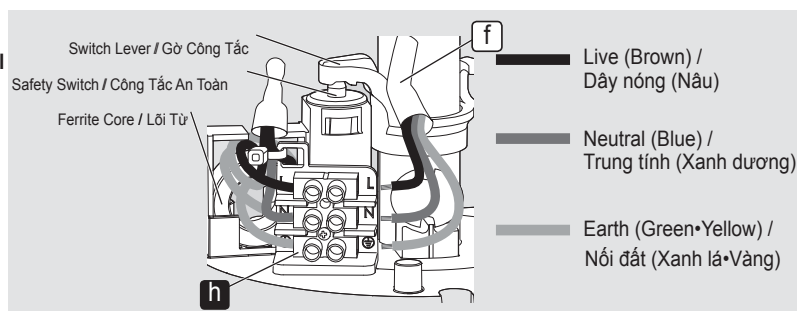
Connect the house's supply wire **f** to the terminal **h** according to the diagram shown.

• Recommended wire stripping length is 7 ~ 8 mm.

■ Hướng dẫn nối dây

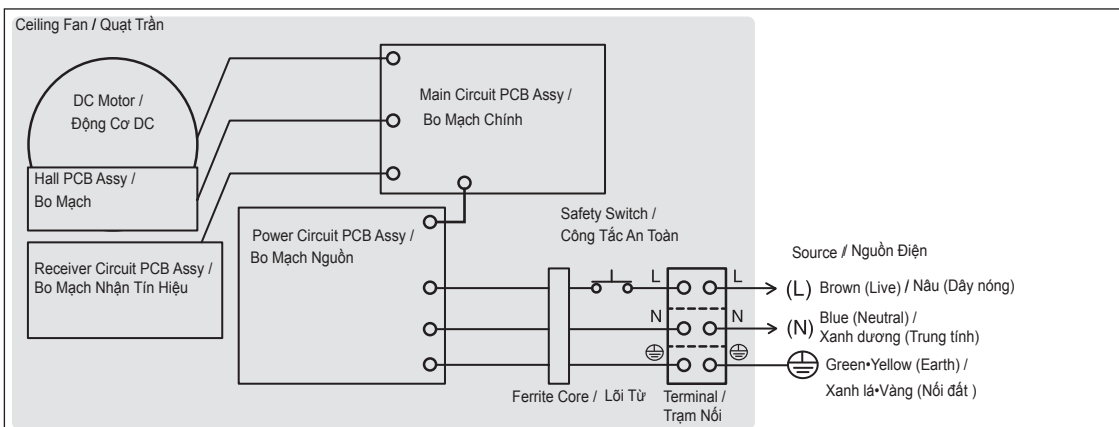
Nối dây nguồn điện của nhà **f** vào đầu nối **h** theo sơ đồ hướng dẫn.

• Nên tuốt vỏ dây từ 7 ~ 8 mm.

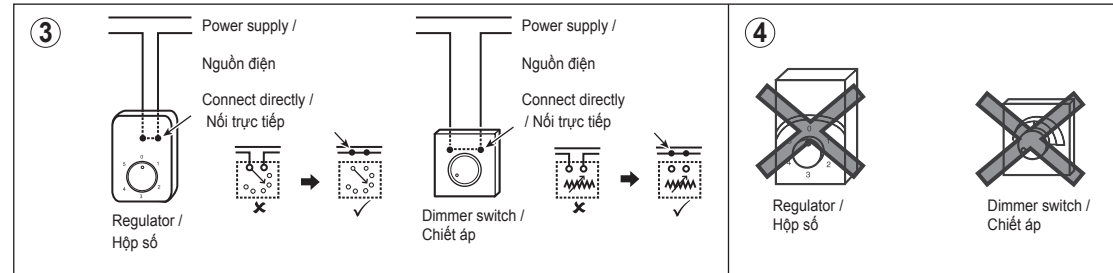
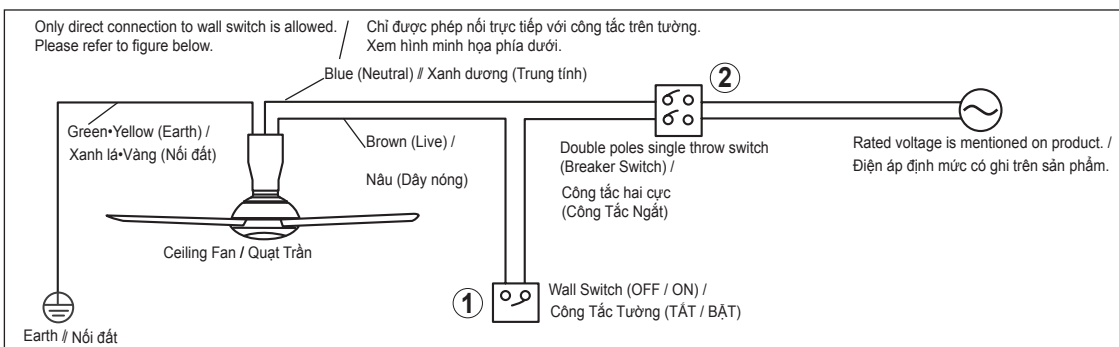


Connect to the power supply according to the wiring instruction below. Nối với nguồn điện theo hướng dẫn nối dây dưới đây.

Wiring diagram / Sơ đồ nối dây



Connecting to the power supply / Kết nối nguồn điện



■ Attention:

It is recommended to user to install OFF/ ON switch on the wall for the Ceiling Fan, replacing existing regulator or new regulator point.

- ① This product should be installed with a double poles single throw switch (breaker switch) with a minimum of 3 mm contact gap in the fixed installation circuit.
- ② Should there be a regulator or dimmer switch, disconnect it and reconnect the wiring as above.
- ③ Do not use regulator or dimmer switch for this model. (It can damage the Ceiling Fan)
- ④ If your Remote Control missing or misplaced, the Ceiling Fan can be misplaced, the Ceiling Fan can be switched on pre set speed 5.

Chú ý:

■ Nên lắp thêm công tắc OFF/ON trên tường cho Quạt Trần, thay thế hộp số hiện có hoặc hộp số không thích hợp.

- ① Sản phẩm này cần được lắp kèm với công tắc hai cực (công tắc ngắt) với khoảng cách tiếp xúc tối thiểu trong mạch được lắp cố định là 3 mm.
- ② Nếu có hộp số hoặc chiết áp, thoát nó ra trước và kết nối lại dây như hình vẽ trên.
- ③ Không sử dụng hộp số hay chiết áp. (Có thể làm hỏng Quạt Trần.)
- ④ Nếu hỏng hoặc thất lạc bộ Điều Khiển Từ Xa, có thể bật Quạt Trần với tốc độ đặt trước là 5.

How to install

Cách lắp đặt

⚠️ WARNING

Electrical wiring must be done by a qualified individual. Can cause fire, electrical shock, injury and Ceiling Fan to drop.

Việc đi dây điện phải do người có chuyên môn tiến hành. Có thể gây cháy, điện giật, làm Quạt Trần rơi và gây chấn thương.

This product is not provided with a cord and plug or with other means for connection to the supply. When connecting or changing the power cord or lead wire, it must be performed by a qualified person in order to avoid a hazard.

Please use 227IEC53(RVV) or thickness of tube 1 mm or above. (If there are other requirements such as the diameter of lead wire, please use according to the regulation of the country).

Can cause fire, electrical shock.

Sản phẩm này không được bán kèm cùng với dây dẫn và ổ cắm hoặc các phương tiện kết nối khác từ nguồn điện.

Khi nối hoặc thay đổi dây nguồn hoặc dây dẫn, phải được người có chuyên môn tiến hành để tránh rủi ro. Sử dụng loại ống

227IEC53(RVV) hoặc ống có độ dày trên 1 mm. (Các yêu cầu khác như đường kính của dây dẫn tuân theo các quy định của nước sở tại).

Có thể gây cháy, điện giật

Do not bypass and short circuit the Safety Switch. Can cause fire, electrical shock, injury and Ceiling Fan to drop.

Không được rẽ mạch hoặc làm đoản mạch Công tắc An Toàn.

Có thể gây cháy, điện giật, làm Quạt trần rơi và gây chấn thương.

☑️ Check point after installation

- The wiring is connected properly to the power supply.

☑️ Kiểm tra sau khi lắp đặt

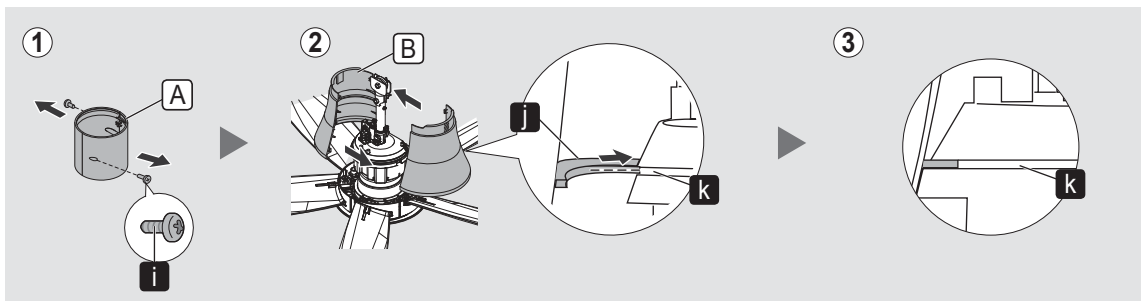
- Dây được nối chắc chắn với nguồn điện.

4 Installing the Canopy

- ① Remove the screw (2 pieces) **f** from Upper Canopy **A** and keep it for Step 4 - ④.
- ② Align and insert the Fixing Rib **j** of the Lower Canopy **B** (2 pieces) into the Lower Canopy Fixing slot **k**. Clip it until it is fully fixed.
- ③ Make sure Lower Canopy **B** sit properly on the slot **k** before fix Upper Canopy **A**.

■ Lắp đặt Nắp Chụp

- ① Tháo ốc vít (2 ốc) **f** khỏi Nắp Chụp Trên **A** và thực hiện với Bước 4 - ④.
- ② Ngắm thẳng và đặt Vòng Cố Định **j** của Nắp Chụp Dưới **B** (2 chiếc) vào khe Cố Định Nắp Chụp Dưới **k**. Móc vào cho đến khi nó được cố định hoàn toàn.
- ③ Phải đảm bảo Nắp Chụp Dưới **B** được đặt đúng vào khe **k** trước khi cố định Nắp Chụp Trên **A**.



④ Align and insert the Fixing Rib **l** of Upper Canopy **A** into the Fixing Slot **m** of Lower Canopy **B**. Clip it until it is fully fixed. Ensure Upper Canopy **A** (2 pieces) is sit on top of Lower Canopy **B**.

⑤ Check the gap between the Upper Canopy **A** and ceiling is approximately 5mm. Tighten the Upper Canopy **A** with the screw **i** which is removed in Step 4 - ①.

■ **Attention:**

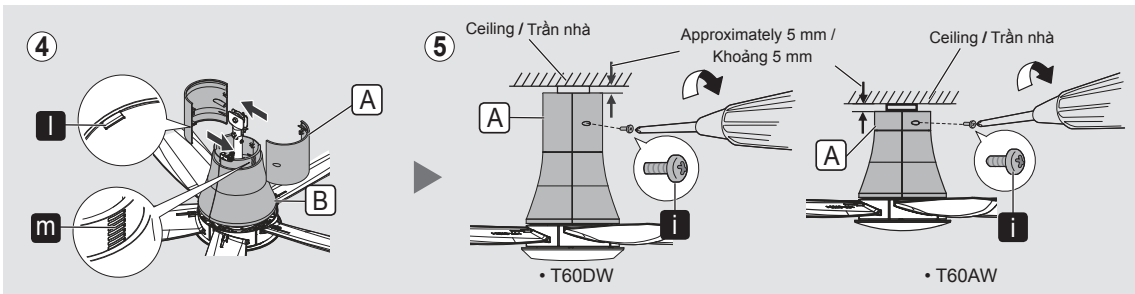
- Do not assemble the Fixing Rib **l** of Upper Canopy **A** in opposite direction.
- Can cause abnormal noise.

④ Ngắm thẳng và đặt Vòng Cố Định **l** của Nắp Chụp Trên **A** vào Khe Cố Định **m** của Nắp Chụp Dưới **B**. Móc vào cho đến khi nó được cố định hoàn toàn. Phải đảm bảo Nắp Chụp Trên **A** (2 chiếc) được đặt trên phần đầu của Nắp Chụp Dưới **B**.

⑤ Kiểm tra khoảng trống giữa Nắp Chụp Trên **A** và trần là khoảng 5mm. Vận chặt Nắp Chụp Trên **A** bằng vít **i** mà đã tháo rời ở Bước 4 - ①.

■ **Chú ý:**

- Không lắp Vòng Cố Định **l** của Nắp Chụp Trên **A** ở hướng ngược lại.
- Có thể gây ra những tiếng ồn bất thường.



☑ **Check point after installation**

The Canopy is securely screwed.

☑ **Kiểm tra sau khi lắp đặt**

Nắp Chụp được vận chặt.

5 ■ **Install Remote Control Holder**

Install the Remote Control Holder Set **G** to wall. Fix the Remote Control Holder **n** using provided Screw **o** (2 pieces) and Wall Plugs **p** (2 pieces) as shown in figure below.

- Distance between holes **q** is 53 mm.
- Depth for Wall Plug **r** is 30 mm.

■ **Attention:**

- The Wall Plugs are not needed for wooden wall.

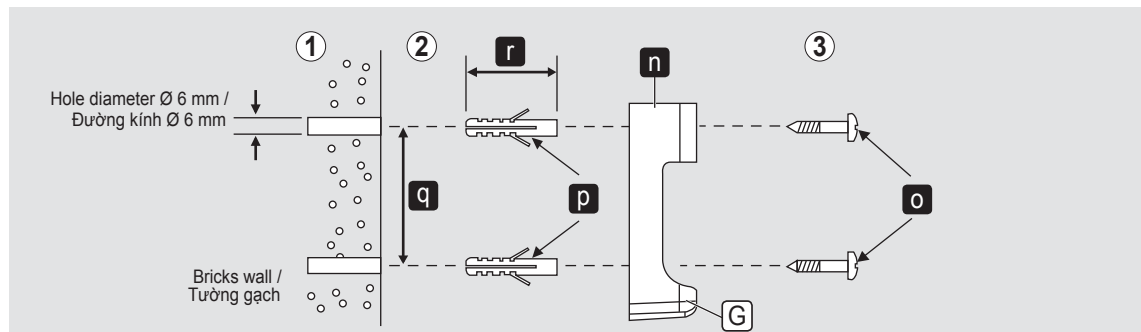
■ **Lắp Giá Đỡ Điều Khiển Từ Xa**

Lắp Giá Đỡ Điều Khiển Từ Xa **G** vào tường. Cố định Bộ Điều Khiển Từ Xa **n** sử dụng Vít đi kèm **o** (2 ốc) và Tắc Kê Nhựa **p** (2 chiếc) theo sơ đồ hướng dẫn sau đây.

- Khoảng cách giữa các lỗ **q** là 53 mm.
- Chiều dày của Tắc Kê Nhựa **r** là 30 mm.

■ **Chú ý:**

- Đối với tường gỗ thì không cần Tắc Kê Nhựa.



How to use

1 ■ **Before use**

- 1 Remove the Battery Cover **t**.
- 2 Insert the Batteries (2 pieces AAA / R03 / LR03).
• “+” “-” position should match.
- 3 Close the cover **t**.

■ **Attention:**

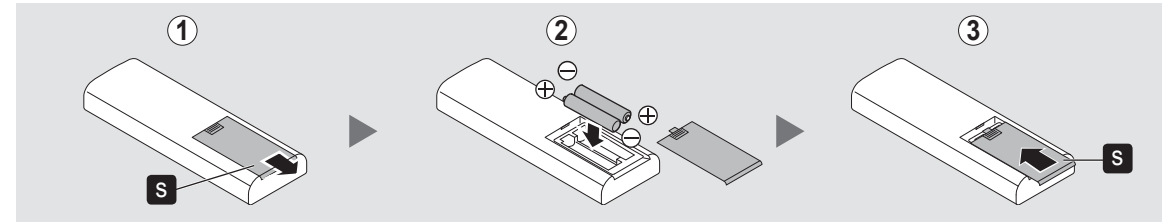
- Please remove all Batteries before disposing the Remote Control. The life of Battery is about one year for a normal usage.
- Replace all Batteries at one time and be careful not to mix Battery type.

■ **Trước khi sử dụng**

- 1 Tháo Nắp Đậy Pin **t**.
- 2 Lắp Pin (2 pin: AAA, R03, LR03).
• Lắp đúng các cực theo ký hiệu “+” “-”.
- 3 Đóng nắp **t**.

■ **Chú ý:**

- Hãy tháo rời tất cả các Pin trước khi vứt bỏ bộ Điều Khiển Từ Xa. Tuổi thọ của Pin là khoảng 1 năm nếu sử dụng ở điều kiện bình thường.
- Thay tất cả Pin đồng thời và cẩn thận không để lẫn các Pin với nhau.



⚠ **WARNING / CẢNH BÁO**

Do not insert any metal items in the battery area with the Battery. Can cause fire or electrical shock due to short circuit.
Không được lắp các vật bằng kim loại cùng với pin vào ngăn chứa Pin. Có thể gây ra hỏa hoạn hoặc điện giật do đoản mạch.

Attention:

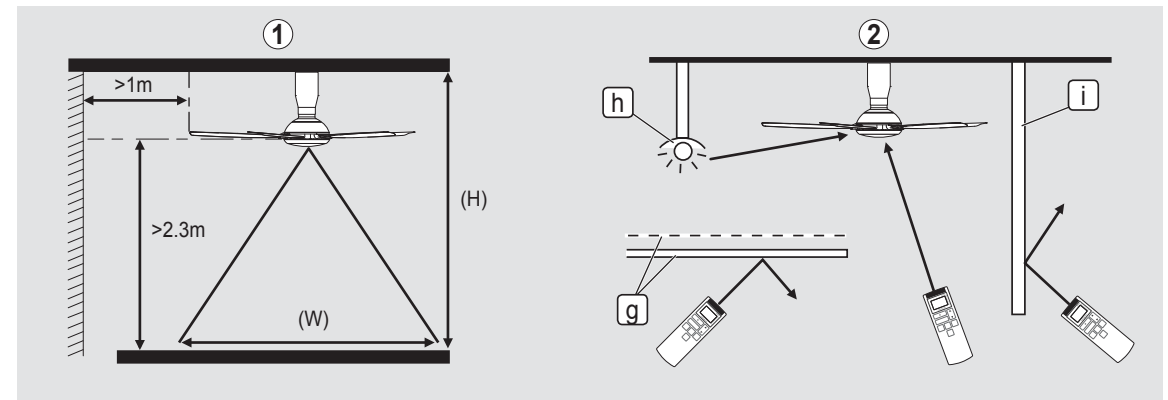
- If the Ceiling Fan is found to wobble during operation, fix the Blades at different combination of position. Repeat this step until the Ceiling Fan stop wobbling.
- Make sure Ceiling Fan is securely fixed on Ceiling Hook and Ceiling Fan not slanting after installation to prevent Ceiling Fan wobbling.
- If Ceiling Fan still wobbles after Step 1 - ④ (page 5), please refer to service or authorized dealer.

Chú ý:

- Nếu phát hiện Quạt Trần bị rung lắc khi hoạt động, cố định Cánh Quạt ở vị trí khác nhau. Lặp lại bước này cho đến khi Quạt Trần không còn rung lắc.
- Phải đảm bảo Quạt Trần được cố định chắc chắn vào Móc Treo và Quạt Trần không bị nghiêng sau khi lắp đặt để tránh cho Quạt Trần bị rung lắc.
- Nếu Quạt Trần vẫn rung lắc sau khi thực hiện Bước 1 - ④ (trang 5), vui lòng liên hệ bên cung cấp dịch vụ hoặc đại lý được ủy quyền.

2 **Remote Control coverage**

Phạm vi tác dụng của Điều Khiển Từ Xa



① The figure above shows the best coverage area (W) around 8 m. The ideal ceiling height (H) is 3 to 4 m. The Remote Control must be pointed to the direction of the Ceiling Fan when in use.

② **Avoid the following situations:**

- Netting and Glass **g** can reduce the signal power or reflect the infrared signal from the Remote Control.
- Lighting effect generated by Fluorescent Lighting Systems **h** directly onto the product receiver area can affect the signal transmission.
- Obstacles such as Walls or Glass **i** between the product receiver and Remote Control can cause signal transmission failure.

Attention:

- The power consumption when the operation is turned off by Remote Control is about 0.5 W.
- It is recommended to switch off wall switch or breaker if Ceiling Fan is not in use for long period. This is for zero power consumption purpose.

① Sơ đồ trên đây thể hiện vùng bao phủ tối đa (W) là 8 m. Độ cao lý tưởng của trần nhà (H) là 3 ~ 4 m. Khi sử dụng, phải chia bộ điều khiển từ xa theo hướng Quạt Trần.

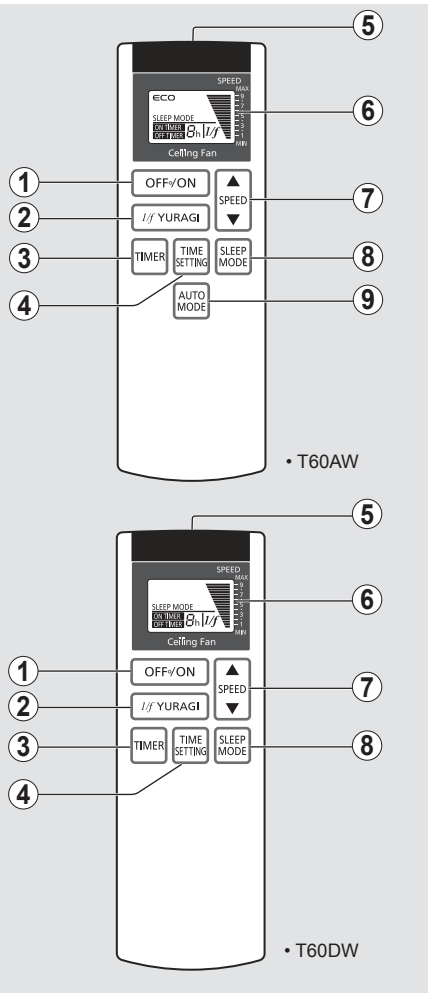
② Tránh các trường hợp sau:

- Lưới và Kính (G) có thể giảm tín hiệu hoặc phản lại tín hiệu hồng ngoại từ bộ Điều Khiển Từ Xa.
- Tác động ánh sáng sinh từ Hệ Thống Chiếu Sáng Huỳnh Quang (H) trực tiếp vào khu vực nhận sản phẩm có thể ảnh hưởng đến đường truyền tín hiệu.
- Chương ngại vật như Tường hoặc Vách Kính (I) giữa bộ tiếp nhận sản phẩm và bộ Điều Khiển Từ Xa có thể dẫn đến sự cố đường truyền.

Chú ý:

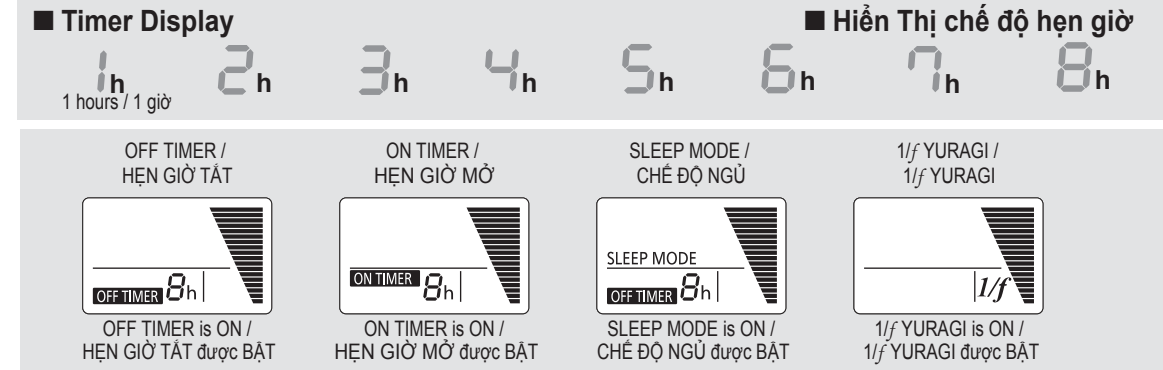
- Mức tiêu thụ điện năng của Điều Khiển Từ Xa khi quạt không hoạt động vào khoảng 0.5 W.
- Nên tắt công tắc trên tường hoặc Quạt Trần trong một thời gian dài. Điều này giúp mức tiêu thụ điện năng bằng 0.

3 How to use Remote Control



Cách sử dụng Điều Khiển Từ Xa

- OFF/ON Button**
Press to activate or stop the Ceiling Fan.
"ON" - Short beeping sound.
"OFF" - Long beeping sound.
- 1/f YURAGI Button**
Press to activate 1/f YURAGI mode.
"1/f" will be shown in LCD screen.
- TIMER Button**
Press to select ON TIMER or OFF TIMER.
ON TIMER : To turn ON the Ceiling Fan according to the time and speed setting.
(On Timer LED light at Ceiling Fan will be turned on).
Refer to 5 on page 16.
OFF TIMER : To turn OFF the Ceiling Fan according to the time and speed setting.
Refer to 6 on page 16.
- TIME SETTING Button**
Press to select the OFF TIMER and ON TIMER from 1 hour to 8 hour.
- Transmitter**
- LCD Display Screen**
- SPEED Button**
Press SPEED button ▲ to increase or ▼ decrease fan speed. Minimum fan speed is 1, maximum fan speed is 9.
- SLEEP MODE Button**
To stop the Ceiling Fan according to the time setting.
For SLEEP MODE function, refer to 7 on page 16.
- AUTO MODE Button (Only for T60AW)**
Press to activate or to stop ECO MODE.
"ECO" will be shown on LCD Display Screen.
- Nút OFF/ON**
Nhấn để khởi động hoặc dừng Quạt Trần.
"ON" (Bật) - Tiếng "bíp" ngắn.
"OFF" (Tắt) - Tiếng "bíp" dài.
- Nút 1/f YURAGI**
Nhấn để kích hoạt chế độ 1/f YURAGI.
"1/f" sẽ được hiển thị trên màn hình LCD.
- Nút HẸN GIỜ**
Nhấn nút chọn đồng hồ HẸN GIỜ MỞ hoặc HẸN GIỜ TẮT.
HẸN GIỜ MỞ : ĐỂ BẬT Quạt Trần theo cài đặt thời gian và tốc độ.
(Đèn On Timer LED trên Quạt Trần sẽ được bật lên).
Xem mục 5 trên trang 16.
HẸN GIỜ TẮT: ĐỂ TẮT Quạt Trần theo cài đặt thời gian và tốc độ.
Xem mục 6 trên trang 16.
- Nút CÀI ĐẶT THỜI GIAN**
Nhấn để chọn HẸN GIỜ TẮT và HẸN GIỜ MỞ từ 1 giờ đến 8 giờ.
- Thiết bị phát tín hiệu**
- Màn hình hiển thị LCD**
- Nút TỐC ĐỘ**
Nhấn nút SPEED ▲ để tăng hoặc ▼ giảm tốc độ quạt. Tốc độ quạt tối thiểu là 1, tốc độ tối đa là 9.
- Nút CHẾ ĐỘ NGỦ**
Để tắt Quạt Trần theo cài đặt hẹn giờ. Đối với CHẾ ĐỘ NGỦ, xem mục 7 ở trang 16.
- Nút CHẾ ĐỘ TỰ ĐỘNG (Chỉ đối với T60AW)**
Nhấn để bật hoặc tắt Chế độ ECO.
"ECO" sẽ hiển thị trên Màn Hình LCD.



4 1/f YURAGI (natural breeze)

Add smooth accent to air capacity and comfortable wind more naturally. To activate 1/f YURAGI function according to speed setting

1 Select a desired speed (speed 1~9).

2 Press "1/f YURAGI" button on Remote Control to activate 1/f YURAGI function.

Press again to deactivate 1/f YURAGI function.



1/f YURAGI (Gió tự nhiên)

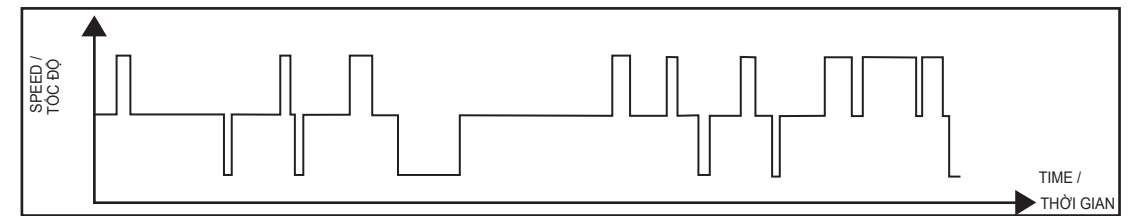
Tác động lực thật nhẹ vào luồng gió, giúp cho luồng gió trở nên tự nhiên hơn. Để kích hoạt chức năng 1/f YURAGI theo tốc độ cài đặt.

① Lựa chọn tốc độ mong muốn (tốc độ 1~9).

② Ấn nút "1/f YURAGI" trên điều khiển để kích hoạt chức năng 1/f YURAGI.

• Lưu ý Ấn nút Yuragi một lần nữa để tắt chức năng 1/f YURAGI.

1/f YURAGI speed change pattern



This pattern is an example for 1/f YURAGI setting at speed 4.

■ Note:

- 1/f YURAGI function does exist for speed 1 but less noticeable compared to higher speed (speed 4 and above).

Kiểu thay đổi tốc độ của 1/f YURAGI

Dạng này là một ví dụ cho chế độ 1/f YURAGI cài đặt ở tốc độ 4.

■ Lưu ý:

- Chức năng 1/f YURAGI vẫn hoạt động với tốc độ gió là 1 như không đáng kể so với tốc độ cao hơn (lớn hơn hoặc bằng 4).

LCD Display

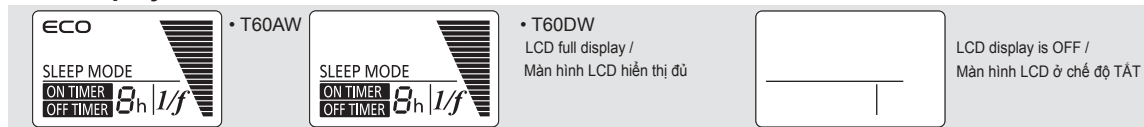
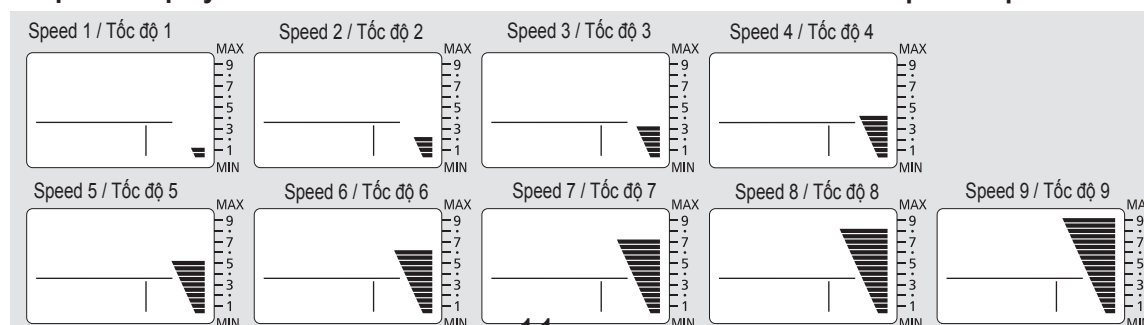


Figure above shows that LCD Display is in off condition when OFF/ON button on Remote Control Unit is pressed.

Hình trên minh họa màn hình LCD đang ở chế độ tắt khi bấm nút OFF/ON trên Bộ Điều Khiển Từ Xa.

Speed Display



Màn hình LCD

Hiện Thị mức độ

6 OFF TIMER

The Timer will hourly count down until fan is switched OFF.

- During this timer count down, speed will remain the same until the Ceiling Fan is OFF.

Step 1 : Select a desired speed (speed 1 ~ 9) or 1/f YURAGI.

Step 2 : Press "TIMER" button to select OFF TIMER.

Step 3 : Press "TIME SETTING" button to select desired time frame (1 ~ 8 hours).



HẸN GIỜ TẮT

Bộ Hẹn Giờ sẽ đếm ngược dần từng giờ cho đến khi TẮT.

- Trong khi bộ hẹn giờ đếm ngược, tốc độ quạt sẽ không thay đổi cho đến khi Quạt Trần TẮT.

Bước 1 : Chọn tốc độ mong muốn (tốc độ 1 ~ 9) hoặc 1/f YURAGI.

Bước 2 : Nhấn nút "TIMER" để chọn HẸN GIỜ TẮT.

Bước 3 : Ấn nút "TIME SETTING" để chọn khoảng thời gian mong muốn (1 ~ 8 giờ).

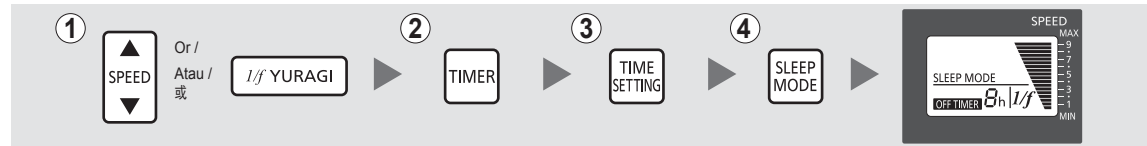
7 SLEEP MODE

Ceiling Fan speed and timer will gradually reduce until the Ceiling Fan is OFF.

Refer SLEEP MODE chart

• During this timer count down, speed will go down until the Ceiling Fan is OFF.

- Step 1 : Select a desired speed (speed 2 ~ 9) or 1/f YURAGI.
- Step 2 : Press "TIMER" button to select OFFTIMER. SLEEP MODE will only shown with OFF TIMER turn on.
- Step 3 : Press "TIME SETTING" button to select desired time frame (2 ~ 8 hours).
- Step 4 : Press SLEEP MODE button. "SLEEP MODE" will be shown on LCD Display screen. SLEEP MODE is ON.



Timer / Đồng hồ hẹn giờ	8h	7h	6h	5h	4h	3h	2h	1h	0h
Speed 9 / Tốc độ 9	9	→ 9	→ 7	→ 7	→ 5	→ 5	→ 3	→ 3	
			9	→ 9	→ 7	→ 7	→ 5	→ 5	
				9	→ 7	→ 7	→ 5	→ 5	
					9	→ 7	→ 7	→ 5	
						9	→ 7	→ 5	
							9	→ 5	
								9	
									9
Speed 8 / Tốc độ 8	8	→ 8	→ 6	→ 6	→ 4	→ 4	→ 2	→ 2	
			8	→ 8	→ 6	→ 6	→ 4	→ 4	
				8	→ 6	→ 6	→ 4	→ 4	
					8	→ 6	→ 4	→ 4	
						8	→ 6	→ 4	
							8	→ 4	
								8	
									8
Speed 7 / Tốc độ 7	7	→ 7	→ 5	→ 5	→ 3	→ 3	→ 1	→ 1	
			7	→ 7	→ 5	→ 5	→ 3	→ 3	
				7	→ 5	→ 5	→ 3	→ 3	
					7	→ 5	→ 3	→ 3	
						7	→ 5	→ 3	
							7	→ 3	
								7	
									7
Speed 6 / Tốc độ 6	6	→ 6	→ 4	→ 4	→ 2	→ 2	→ 1	→ 1	
			6	→ 6	→ 4	→ 4	→ 2	→ 2	
				6	→ 4	→ 4	→ 2	→ 2	
					6	→ 4	→ 2	→ 2	
						6	→ 4	→ 2	
							6	→ 2	
								6	
									6
Speed 5 / Tốc độ 5	5	→ 5	→ 3	→ 3	→ 1	→ 1	→ 1	→ 1	
			5	→ 5	→ 3	→ 3	→ 1	→ 1	
				5	→ 3	→ 3	→ 1	→ 1	
					5	→ 3	→ 1	→ 1	
						5	→ 3	→ 1	
							5	→ 1	
								5	
									5
Speed 4 / Tốc độ 4	4	→ 4	→ 2	→ 2	→ 1	→ 1	→ 1	→ 1	
			4	→ 4	→ 2	→ 2	→ 1	→ 1	
				4	→ 2	→ 2	→ 1	→ 1	
					4	→ 2	→ 1	→ 1	
						4	→ 2	→ 1	
							4	→ 1	
								4	
									4
Speed 3 / Tốc độ 3	3	→ 3	→ 1	→ 1	→ 1	→ 1	→ 1	→ 1	
			3	→ 3	→ 1	→ 1	→ 1	→ 1	
				3	→ 1	→ 1	→ 1	→ 1	
					3	→ 1	→ 1	→ 1	
						3	→ 1	→ 1	
							3	→ 1	
								3	
									3
Speed 2 / Tốc độ 2	2	→ 2	→ 1	→ 1	→ 1	→ 1	→ 1	→ 1	
			2	→ 2	→ 1	→ 1	→ 1	→ 1	
				2	→ 1	→ 1	→ 1	→ 1	
					2	→ 1	→ 1	→ 1	
						2	→ 1	→ 1	
							2	→ 1	
								2	
									2

Note:

- SLEEP MODE function is disabled at Speed 1 and 1 hour setting, and ECO MODE.

Lưu ý:

- Chức năng CHẾ ĐỘ NGỦ không hoạt động khi quạt chạy ở Tốc độ 1 và cài đặt 1 giờ, và CHẾ ĐỘ ECO.

OFF / TẮT

CHẾ ĐỘ NGỦ

Tốc độ Quạt Trần và bộ hẹn giờ sẽ giảm dần cho đến khi Quạt Trần TẮT.

Xem biểu đồ CHẾ ĐỘ NGỦ

- Trong khi bộ hẹn giờ đếm ngược, tốc độ quạt sẽ giảm dần cho đến khi Quạt Trần TẮT.
- Bước 1: Chọn tốc độ mong muốn (tốc độ 2 ~ 9) hoặc 1/f YURAGI.
 - Bước 2: Nhấn nút "TIMER" để chọn HẸN GIỜ TẮT. CHẾ ĐỘ NGỦ sẽ chỉ thể hiện khi HẸN GIỜ TẮT được bật.
 - Bước 3: Ấn nút "TIME SETTING" để chọn khoảng thời gian mong muốn (2 ~ 8 giờ).
 - Bước 4: Ấn nút CHẾ ĐỘ NGỦ. "SLEEP MODE" sẽ hiển thị trên màn hình LCD. CHẾ ĐỘ NGỦ được BẬT.

8 ECO MODE (T60AW Only)

ECO MODE function is to control suitable air velocity to human.

It will function based on changing of room temperature.

Air velocity will increase when room temperature in high temperature and reduce when room in low temperature.

CHẾ ĐỘ ECO (Chỉ T60AW)

Chức năng CHẾ ĐỘ ECO để kiểm soát tốc độ gió thích hợp với người sử dụng.

Chức năng này hoạt động dựa trên sự thay đổi nhiệt độ trong phòng.

Tốc độ gió sẽ tăng khi nhiệt độ trong phòng tăng và giảm khi nhiệt độ trong phòng giảm.

Lưu ý:

- Nhiệt độ trong phòng thay đổi tại các vị trí khác nhau trong phòng.
- Bộ cảm biến CHẾ ĐỘ ECO chỉ cảm nhận được nhiệt độ phòng tại những điểm xung quanh vị trí bộ cảm biến.
- Điều chỉnh tốc độ quạt sẽ bắt đầu sau khi CHẾ ĐỘ ECO được kích hoạt 10 phút.
- Sau đó, cảm biến CHẾ ĐỘ ECO sẽ dò tìm nhiệt độ cứ trong 10 phút một lần để điều chỉnh tốc độ quạt.

① Select a desired speed (speed 1~9).

- Selected speed will be ECO MODE initial speed.

② Press "AUTO MODE" button on Remote Control to activate ECO MODE function.

Sensor LED light at Ceiling Fan will be turned on.

- Press again to deactivate ECO MODE. Fan speed will return to initial speed.

① Lựa chọn tốc độ mong muốn (tốc độ 1~9).

- Tốc độ đã được chọn sẽ là tốc độ ban đầu của CHẾ ĐỘ ECO.

② Ấn nút "AUTO MODE" trên bộ điều khiển từ xa để kích hoạt CHẾ ĐỘ ECO.

Đèn Sensor LED trên Quạt Trần sẽ được bật lên.

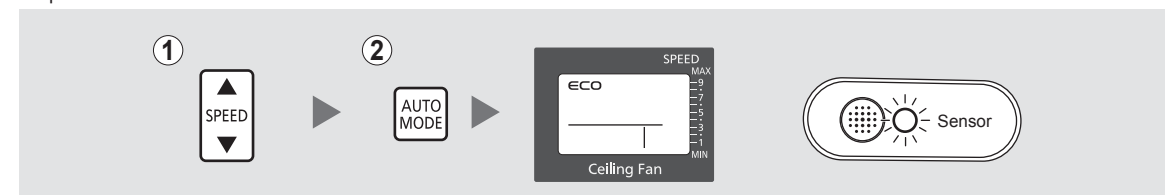
- Ấn nút ECO một lần nữa để tắt CHẾ ĐỘ ECO. Tốc độ của quạt sẽ quay về tốc độ ban đầu như đã được chọn sẵn.

Note:

- Speed cannot be changed during ECO MODE activated.
- SLEEP MODE cannot be activated during the operation of ECO MODE.

Lưu ý:

- Không thể thay đổi tốc độ trong khi CHẾ ĐỘ ECO đang được kích hoạt.
- Không thể kích hoạt CHẾ ĐỘ NGỦ trong khi CHẾ ĐỘ ECO vẫn còn tác dụng.



Room Temperature / Nhiệt Độ Phòng		Speed Change / Thay đổi tốc độ
Range / Khoảng nhiệt độ	Variation / Biến thiên	
Above 30° C / Ở trên 30° C	Approximately +1° C / Xấp xỉ +1° C	2 Speed Up / Tốc độ tăng 2 bậc
	Approximately -1° C / Xấp xỉ -1° C	2 Speed Down / Tốc độ giảm 2 bậc
29° C ≤ Room Temperature < 30° C 29° C ≤ Nhiệt Độ Phòng < 30° C	Approximately +1° C / Xấp xỉ +1° C	2 Speed Up / Tốc độ tăng 2 bậc
	Approximately -1° C / Xấp xỉ -1° C	1 Speed Down / Tốc độ giảm 1 bậc
24° C ≤ Room Temperature < 29° C 24° C ≤ Nhiệt Độ Phòng < 29° C	Approximately +1° C / Xấp xỉ +1° C	1 Speed Up / Tốc độ tăng 1 bậc
	Approximately -1° C / Xấp xỉ -1° C	1 Speed Down / Tốc độ giảm 1 bậc
Below 24° C / Dưới 24° C	Approximately +1° C / Xấp xỉ +1° C	Speed does not change /
	Approximately -1° C / Xấp xỉ -1° C	Tốc độ không thay đổi

Example for ECO MODE Function.

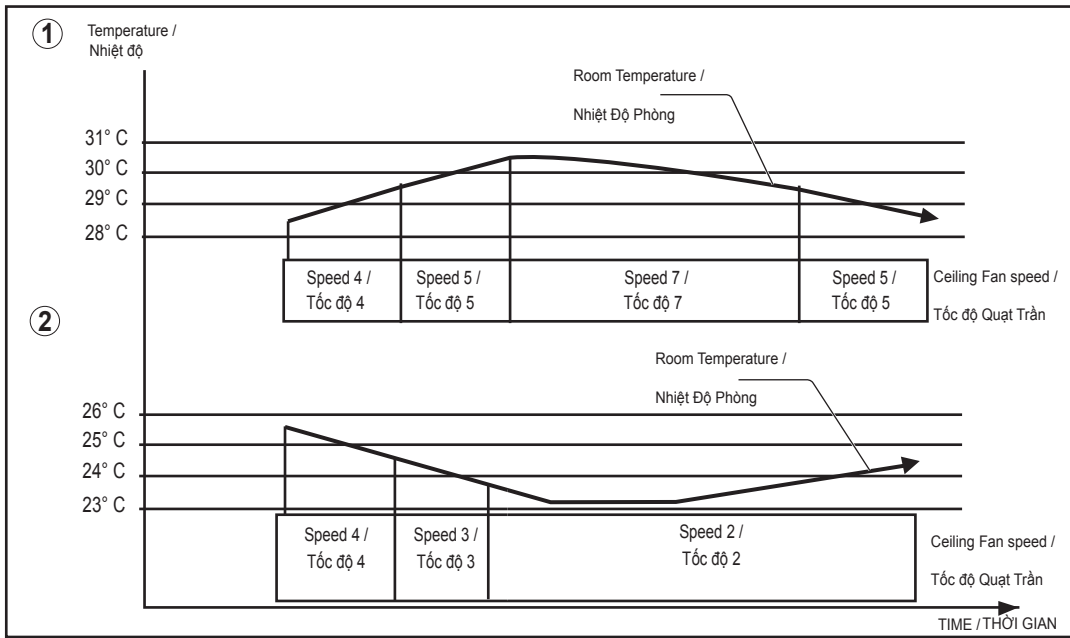
- Operating in high room temperature.
- Operating in low room temperature.

Ví dụ về CHẾ ĐỘ ECO Chức Năng.

- Hoạt động trong điều kiện nhiệt độ trong phòng cao.
- Hoạt động trong điều kiện nhiệt độ trong phòng thấp.

Note:

- The room temperature varies at different location in a room.
- ECO MODE sensor only detects the room temperature around the sensor position.
- Fan speed adjustment will start after ECO MODE is activated for 10 minutes.
- Afterwards, ECO MODE sensor will undergo temperature detection in every 10 minutes for fan speed adjustment.



Maintenance

Bảo dưỡng

- 1** Check the Ceiling Fan condition annually. If a problem occurs, stop using the Ceiling Fan. Then refer to a service, sales or maintenance shop.

Check point:

Loosened screws, safety wire condition, motor shaft damage, etc.

- 2** Ensure Safety Switch in good condition. If a problem occurs, stop using the Ceiling Fan. Then refer to service or authorized dealer.

- 3** Keep the Ceiling Fan clean. Wipe away dirt with a clean soft cloth, ordinary soap and water. Wipe it again to dry it. Do not use solvents (gasoline, petroleum, thinner, benzine, alcohol, cleaning powder, alkaline detergent) or any other chemicals.

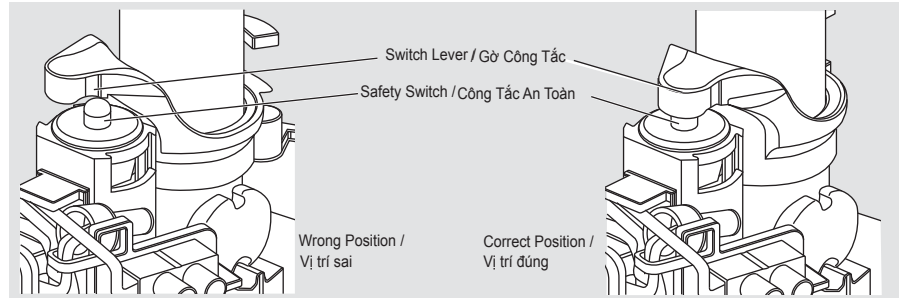
• Do not bend the Blade while cleaning.

- 4** Do not paint the Blades. If damaged, order a new set of Blades (5 pieces) from a service shop or a sales shop.

- 5** When referring to a service, sales or maintenance shop, show these instructions to them and maintain correctly.

- 6** If the product is broken or damaged, remove it from the ceiling and replace with new. This is to avoid the Ceiling Fan drops.

- 7** The Ceiling Fan suspension system should be examined at least once every two years.



- 1** Kiểm tra tình trạng của Quạt Trần hàng năm. Nếu xảy ra bất cứ vấn đề gì, ngưng sử dụng Quạt Trần. Sau đó, liên hệ với phòng dịch vụ hoặc đại lý bán hàng hay trung tâm bảo hành.

Các điểm cần kiểm tra: Các Vít bị lỏng, tình trạng của Dây An Toàn, hỏng hóc với Trục Động cơ .v.v.

- 2** Phải đảm bảo Công Tắc An Toàn đang trong tình trạng tốt.

Nếu xảy ra sự cố, hãy tắt Quạt Trần và mang đến trung tâm bảo hành hoặc đại lý ủy quyền.

- 3** Luôn giữ Quạt Trần sạch sẽ. Lau sạch bụi bẩn bằng vải mềm, sạch, xà bông thông thường và nước. Lau khô lại một lần nữa. Không sử dụng các dung môi hòa tan (xăng, dầu, chất pha loãng sơn, benzen cồn, bột làm sạch, thuốc tẩy có tính kiềm) hay bất kỳ các hóa chất nào khác.

• Không được bẻ cánh quạt trong khi lau chùi.

- 4** Không sơn cánh quạt. Nếu cánh bị hỏng, mua một bộ cánh mới (5 chiếc) để thay thế từ phòng dịch vụ hoặc các đại lý bán hàng.

5 Khi liên hệ với các phòng dịch vụ, đại lý bán hàng hay trung tâm bảo hành, hãy cung cấp quyền hướng dẫn sử dụng này cho họ để được bảo dưỡng đúng nhất.

- 6** Nếu quạt bị vỡ hay bị hỏng, hãy tháo quạt khỏi trần nhà và thay quạt mới. Việc này giúp ngăn cho Quạt Trần không bị rơi.

7 Nên kiểm tra hệ thống treo Quạt Trần ít nhất hai năm một lần.

Specifications Thông số kỹ thuật

Voltage (VAC)	Điện Áp (VAC)	230	220
Frequency (Hz)	Tần Số (Hz)	50	50
Wattage (W)	Điện Năng (W)	3 / 39	3 / 37
Speed 1 / Speed 9	Tốc độ 1 / Tốc độ 9		
Rotation (RPM)	Số Vòng Quay (RPM)	80 / 230	80 / 228
Speed 1 / Speed 9	Tốc độ 1 / Tốc độ 9		
Air Velocity (m/min)	Vận Tốc Gió (m/min)	205	200
Air Delivery (m ³ /min)	Lưu Lượng Gió (m ³ /min)	240	235
Net Weight (kg)	Trọng Lượng Tịnh (kg)	5.3 (T60DW) / 5.1 (T60AW)	